

## **Allegato 1.B Disciplinare manutenzioni e obblighi generali**

### **BANDO DI GARA PER L’AFFIDAMENTO IN CONCESSIONE D’USO DI UNA PORZIONE DI IMMOBILE DI PROPRIETÀ COMUNALE SITUATA ALL’ INTERNO DELLA SEDE MUNICIPALE DA DESTINARE A BAR/ CAFFETTERIA**

#### **MANUTENZIONI**

##### A.1) manutenzione ordinaria

Rientrano tra gli interventi di manutenzione ordinaria sugli edifici tutti quelli volti ad effettuare una corretta e diligente conduzione delle strutture, che ne garantiscano l’efficienza, la durata nel tempo ed il decoro dei luoghi; in modo esemplificativo, ma non esaustivo, tali interventi riguardano le tinteggiature delle pareti e degli infissi interni, la sostituzione dei vetri, ed in genere tutte le riparazioni che possono essere fatte sul posto con normali mezzi d’opera e materiali di consumo.

##### B)

Manutenzione straordinaria Rientrano tra gli interventi di manutenzione straordinaria tutti quelli di riparazione o sostituzione di componenti significativi deteriorati per vetustà o per evento imprevedibile, in modo da mantenere il locale concesso e gli impianti tecnologici nello stato idoneo per servire alla destinazione d’uso. Sono inoltre da considerarsi manutenzione straordinaria la messa a norma di parti edilizie o di impianti in relazione a leggi o regolamenti entrati in vigore dopo la data del contratto. Ogni intervento eseguito sugli impianti dovrà essere effettuato e certificato ai sensi delle normative vigenti.

#### **OBBLIGHI GENERALI**

Il concessionario è obbligato a:

- a) mantenere puliti e in ordine i locali affidati in concessione;
- b) astenersi dal costituire depositi, anche temporanei, di recipienti e quant’altro al di fuori dei locali assegnati;
- c) astenersi dall’installare o posizionare cartelli, insegne o striscioni all’interno ed all’esterno dell’area oggetto di concessione,
- i) ottemperare al divieto assoluto di installare ed utilizzare apparecchi automatici, semiautomatici ed elettronici per il gioco d’azzardo di cui ai commi 5 e 6 dell’art. 110 del TULPS;
- k) rispettare le norme ed i regolamenti in materia di emissioni sonore
- l) consentire al personale del Comune, in qualunque momento, l’accesso ai locali assegnati, a semplice richiesta telefonica, per verificare le corrette condizioni di utilizzo e conservazione degli spazi;

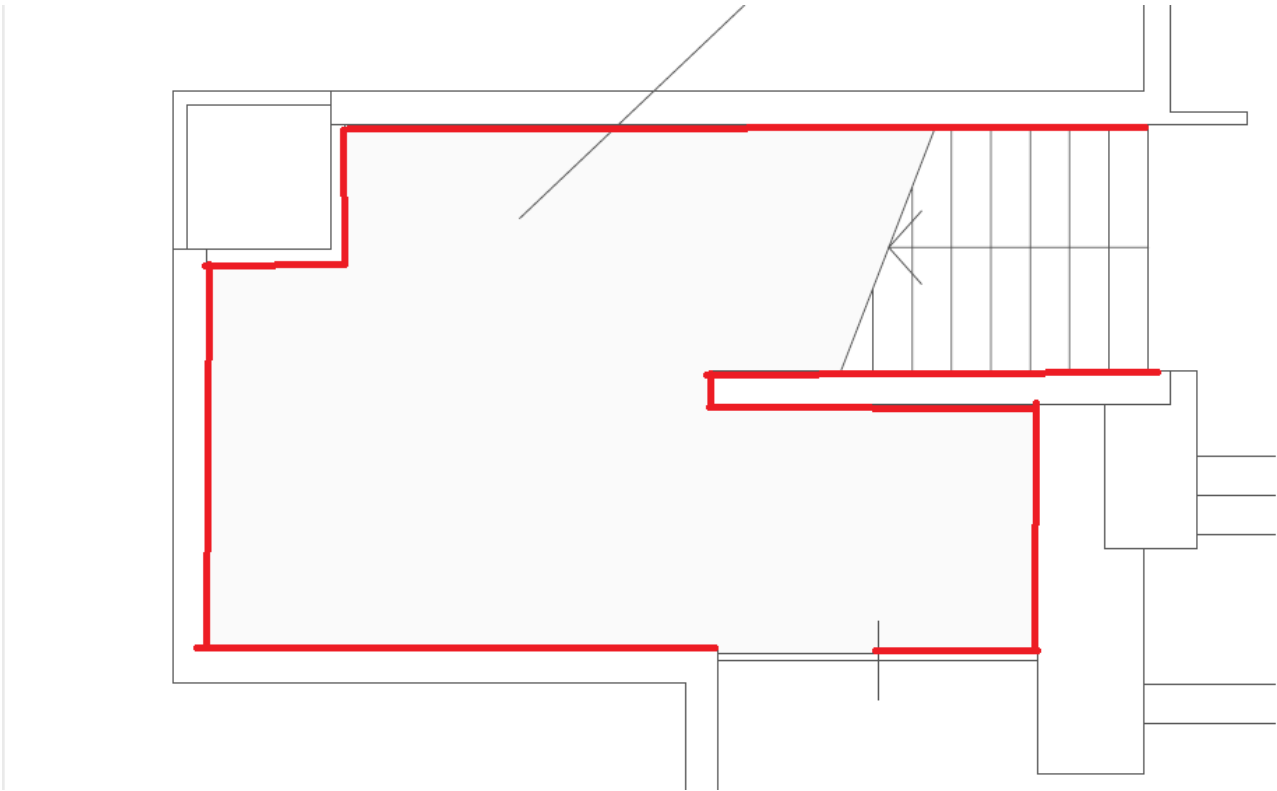
m) inoltrare eventuali reclami a voce o per iscritto al Servizio Lavori Pubblici – Tecnico Manutentivo del Comune di Taggia ;

n) nel caso in cui, per cause a lui non imputabili, si trovi a non poter tenere aperto e realizzare i servizi previsti, darne immediata comunicazione all'Amministrazione, in modo che questa possa adottare le misure del caso;

p) provvedere al pagamento della tariffa per la gestione del ciclo dei rifiuti urbani (TARI) inoltrando l'apposita denuncia di occupazione al Comune di Taggia .

Il concessionario prende atto inoltre, ai fini delle normative antincendio e sotto la sua diretta responsabilità, che si asterrà dal depositare nei locali concessi materiali infiammabili e solleva fin da subito e in modo ampio il Comune da qualsiasi conseguenza derivante da usi non conformi a quanto stabilito.

**Allegato 1.C Planimetrie**



## 1.D Documentazione fotografica

